

- En plus des vérifications courantes à chaque utilisation, un EPI doit régulièrement subir une vérification approfondie, réalisée par une personne compétente. Petzl recommande une vérification tous les 12 mois et après tout événement exceptionnel dans la vie du produit.
  - La vérification d'un EPI doit être réalisée avec la notice technique fournie par le fabricant.
- Téléchargez la notice sur [PETZL.COM](http://PETZL.COM).



## SANGLES D'AMARRAGE

### 1. Antécédents connus du produit

Toute dégradation imprévue d'un EPI doit conduire à une mise en quarantaine, en attente d'une vérification approfondie.

L'utilisateur doit :

- Fournir des renseignements exacts sur les conditions d'utilisation.
- Signaler tout événement exceptionnel concernant son EPI.

(Exemples : chute ou arrêt d'une chute, utilisation ou stockage à températures extrêmes, modification hors des ateliers du fabricant...).



### 2. Observations préalables

Vérifiez la présence et la lisibilité du numéro de série et du marquage CE.

**Attention**, la codification du numéro individuel évolue sur nos produits. Deux types de codification vont cohabiter.

Voir ci-dessous le détail de chacune des codifications de numéros individuels.

Codification A :

**00 000 AA 0000**

Année de fabrication	.....	.....	.....	.....
Jour de fabrication	.....	.....	.....	.....
Nom du contrôleur	.....	.....	.....	.....
Incrémentation	.....	.....	.....	.....

Codification B :

**00 A 0000000 000**

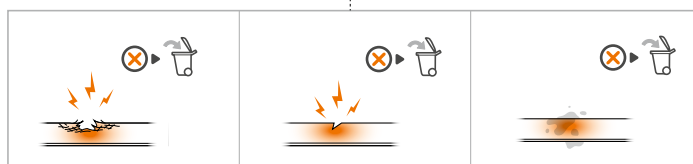
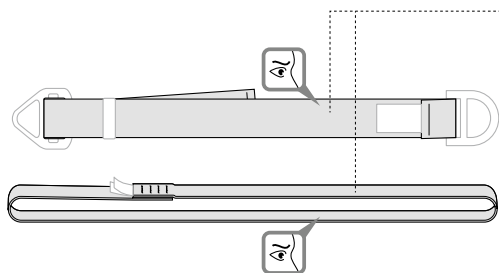
Année de fabrication	.....	.....	.....	.....
Mois de fabrication	.....	.....	.....	.....
Numéro de lot	.....	.....	.....	.....
Incrémentation	.....	.....	.....	.....

Vérifiez que la durée de vie du produit n'est pas dépassée.

Comparez avec un appareil neuf l'absence de modification ou perte d'un élément.

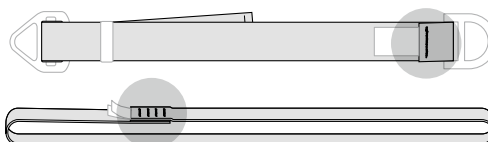
### 3. Vérification de l'état de la sangle

- Contrôlez l'état de la sangle sur toute la longueur : surveillez les coupures, usures et dommages dus à l'utilisation, à la chaleur, aux produits chimiques... Attention aux fils coupés.



etc...

- Vérifiez l'état des coutures de sécurité (dessus/dessous). Détectez tout fil distendu, usé ou coupé.

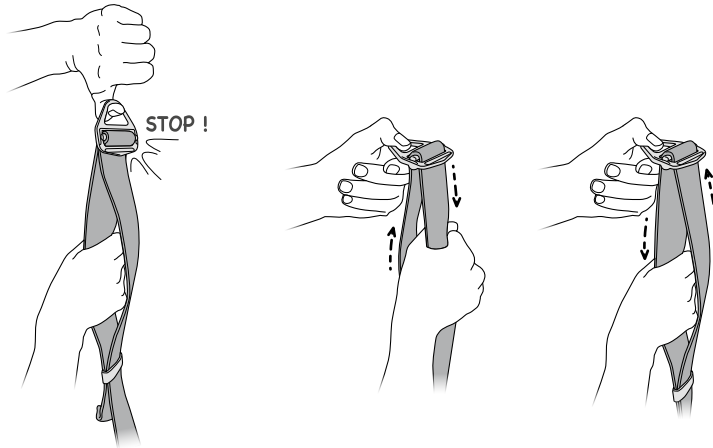


#### 4. Vérification des points d'attache et de la boucle de réglage (suivant les modèles)

- Contrôlez l'état des points d'attache et de la boucle de réglage : marques, fissures, usure, déformation, corrosion...

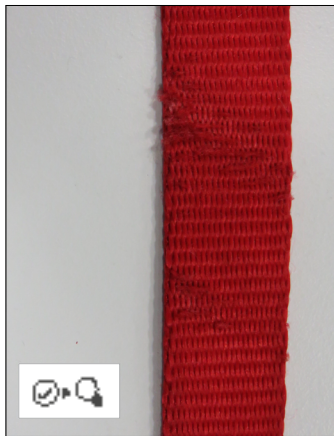


- Contrôlez le fonctionnement de la boucle de réglage.

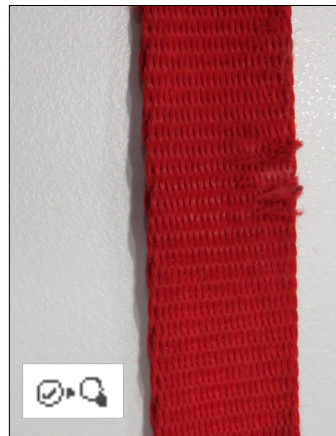


#### 5. Annexe : exemples de sangles usées ou à rebuter

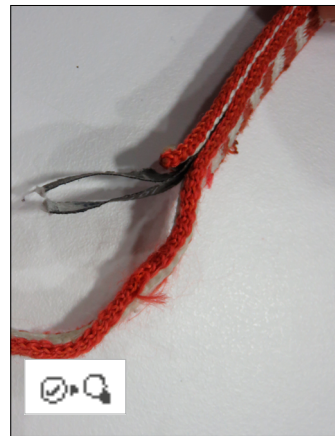
• Sangle effilochée



• Sangle effilochée



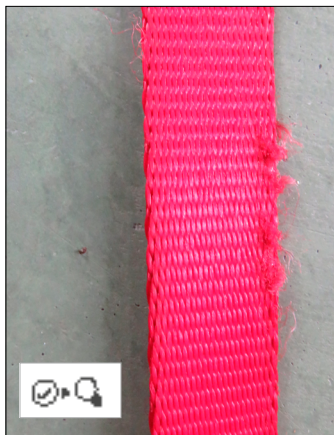
• Fils coupés



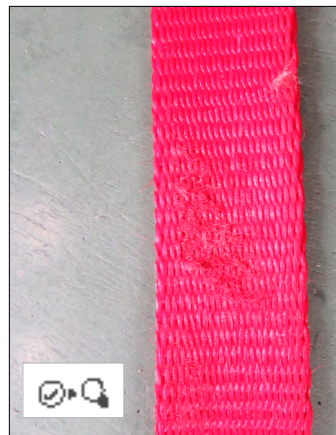
• Sangle effilochée



• Sangle effilochée



• Zone peluchée



• Zone peluchée

